

OBČINA BREŽICE
Cesta prvih borcev 18, p.p. 132
SI-8250 Brežice
telefon: 07 620 55 00
e-pošta: obcina.brezice@brezice.si

Številka: 371-0072/2019

Št. investicijskega projekta: OB009-19-0030

Datum: 9.9.2020

Naziv investicijskega projekta:
**Pločnik ob R3-676 Glogov brod-Dečno
selo-Mali vrh**

PROJEKTNA NALOGA

za izdelavo projektne dokumentacije PZI za izgradnjo oz. rekonstrukcijo pločnika in avtobusnih postajališč ob občinski cesti LC 024662 Glogov Brod – Dečno selo v dolžini 75 m (LC od km 0,320 do km 0,395) in ob državni cesti R3-676/2204 Sp.Pohanca – Kapele v dolžini 1.205 m (R cesta od cca km 2,636 do cca km 3,841).



Dokumentacija mora biti izdelana na nivoju PZI za vzdrževalna dela v javno korist v varovalnem pasu ceste. Projektant predhodno izdela idejno zasnovo (IZP), ki jo predstavi naročniku.

Imena cest, objektov, območij (na zgornji sliki: Rcesta=rdeča, LC=vijolične, JP=zelene):

- R3-676/2204: regionalna cesta Sp.Pohanca-Kapele
- LC 024662: lokalna cesta Glogov Brod-Dečno selo
- LC 024481: lokalna cesta Dečno selo-Art. hosta
- LC 024652: lokalna cesta Cundrovec-Mali Vrh,
- JP 526291: javna pot Dečno selo(Medved)-vas
- JP 526321: javna pot Dečno selo-Cundrovec
- JP 526312: javna pot Dečno selo-Planina
- JP 526311: javna pot Mali vrh-Sveti Jernej
- Križanje R3-676/2204 in LC 024662 pogovorno imenovano križišče pri Štritofu
- Križanje R3-676/2204 in LC 024652 pogovorno imenovano križišče pri Bubki
- Križanje R3-676/2204 in LC 024481 pogovorno imenovano križišče pri Bibiču

Opomba: Vse stacionaže je upoštevati kot približne (»cca«). Pridobljene so iz PISO aplikacije.

1.0 OPIS OBSTOJEČEGA STANJA

Regionalna cesta R3-676/2204 med Glogovim Brodom in Malim vrhom je široka cca 5,5 do 6,2m ter na pretežnem delu odseka dotrajana z vidnimi vzdolžnimi in prečnimi razpokami, mestoma z mrežastimi razpokami ter na posameznih odsekih ob robovih s poškodbami zaradi neutrjenih bankin. Cesta poteka večino odseka v nivoju terena, skozi naselje Dečno selo pa delno v vkopu.

Pred križiščem LC 024662 z R3- 676/2204 (križišče pri Štritofu) se na začetku območja obravnave na lokalni cesti nahaja par avtobusnih postajališč, ki nista primerno urejeni, saj do njiju ne vodijo varne površine za pešce, ni urejenega prečkanja cest, vprašljive so dimenzije izogibaljšča...

Cesta je na tem odseku delno obnovljena ob ureditvi dela državne ceste iz smeri naselja Artiče v Glogovem Brodu, na samem začetku obravnavanega odseka, neobnovljeni del pa so vidno zaznamovale tako prečne kot vzdolžne ter mestoma mrežaste razpoke. Deli cestišča imajo vidne poškodbe ob robovih (velja za celoten odsek).

Regionalna cesta R3-676/2204 poteka od km 2,675 do km 2,736 v krivini z objekti na obeh straneh ceste. Na tem odseku se nahaja gostinski local t.i. Štritof, ki ima z regionalne ceste urejena dostopa na parkirišče v stacionaži cca km 2.685 in km 2,715, vmesni del pa predstavlja zeleno površino, ki v obstoječi ureditvi ni primerna za pešce.

V stacionažah km 2.736 in km 2,815 cesta dvakrat prečka potok Sromljica (dva kraka istega vodotoka). Med obema lokacijama prečkanja je ob levem robu vozišča v smeri stacionaže zgrajen pločnik, ki nima nadaljevanja preko potoka in za pešce ne zagotavlja varnega vključevanja v promet.

Pred križiščem z LC 024481 (križišče pri Bibiču) med km 2,957 do km 3,030 ob levem robu vozišča v smeri stacionaže so obstoječe utrjene površine, ki služijo za ustavljanje in parkiranje vozil ter občasno ustavljanje avtobusov, ni urejenega para avtobusnih postajališč in ni površin za pešce.

Od križišča (pri Bibiču) regionalne ceste in LC 024481 na km 3,030 je za pešce že zgrajena ustrezna površina, ki je na odseku med km 3,030 do km 3,190 v še kar solidnem stanju, preostanek pločnika do km 3,403 pa bi bilo nujno potrebno sanirati. Pločnik je širok skupaj z notranjim robnikom 1,3m.

Od zaključenega pločnika v km 3,403 v naselju Dečno Selo v smeri stacionaže do pričetka naselja Mali vrh km 3.841 ni več urejenih površin za pešce. Priključevanje vozil z javne poti JP 526311 na regionalno cestov km 3,768 (priključek s severa pri križišču pri Bubki) je občasno oteženo zaradi nepravilnega parkiranja tovornih in drugih večjih vozil ob regionalni cesti.

Na levi strani državne ceste v smeri stacionaže na začetku naselja Mali vrh km 3,830 se nahaja avtobusno postajališče, ki ni ustrezno umeščeno in ne pokriva vseh avtobusnih linij, manjka postajališče na desni strani državne ceste. Ni urejenega varnega prehoda za pešce. Na utrjeni površini avtobusnega postajališča namreč dostikrat pride do parkiranja večjih vozil, ki blokirajo preglednost ob priključevanju na Rcesto. Za avtobusno postajo je bila v letu 2019 izvedena brv za pešce, ki se naveže na enostranski pločnik z Malega vrha proti Globokem.

Križišče pri Bubki, kjer se LC 024652 priključuje na regionalno cesto v km 3,785 ter je izvedeno z neke vrste sredinskim otokom je neprimerno in nevarno.

PLDP na tem odseku po štetju DRSI iz leta 2016 znaša 1.994 vozil na dan, od česar je osebnih vozil 1.783, ostalo pa so avtobusi (15) in razne vrste tovornih vozil (196). Števno mesto se nahaja v Artičah.

Na odseku se nahaja obstoječa javna razsvetljava, ki pa je po naši oceni neutrezna in jo je potrebno nadomestiti s primerno.

2.0 PREDLOG REŠITVE

Celotno traso je potrebno razdeliti na več odsekov, in sicer se zdijo smiselne vsaj 4, ki se nahajajo med priključki križišče Rceste z L cesto ter daljšim območjem obstoječega pločnika. Faze so bolj jasno prikazane v nadaljevanju.

Urediti je potrebno tri pare avtobusnih postajališč, ki so med seboj povezani s površinami za pešce in imajo primerno omogočeno prehajanje pešcev čez vozišče, kjer je to potrebno, in sicer:

- Prvi par je obstoječ ob lokalni cesti LC 024662 v km 0,360 pred križiščem z državno cesto R3-676/2204 (križišče pri Štritofu). Med avtobusnima postajališčema se uredi še varen prehod za pešce.
- Od avtobusnega postajališča ob regionalni cesti R3-676/2204 v km 2,636 se predvidi nov pločnik, smiselna širitev ob desnem robu vozišča z varnim prečkanjem vozišča, do navezave na obstoječ pločnik med obema točkama prečkanja potoka Sromljica v km 2,740 in km 2,818, ki poteka ob levem robu vozišča. Od zadnjega prečkanja potoka Sromljica v km 2,818 se uredi pločnik (predvidoma ob levem robu vozišča) in drugi par avtobusnih postajališč do odcepa lokalne ceste LC 024481 za Sromlje v km 3,044 (križišče pri Bibiču).
- Od križišča 8pri Bibiču) z lokalno cesto LC 024481 je v smeri stacionaže ob levem robu vozišča že zgrajen pločnik v širini 1,3m (vključen notranji robnik) skozi naselje Dečno Selo od km 3,044 do km 3,403. Pločnik je od km 3,044 do cca km 3,190 v razdalji 146 m v relativno solidnem stanju glede na čas gradnje (projektant oceni potrebnost sanacije), v nadaljevanju odseka do km 3,403 pa ga prerašča zarast, ki je vzrok za poškodbe na pločniku in slabše stanje pločnika. Poškodovan del pločnika je potrebno sanirati.
- V nadaljevanju se predvidi novogradnja pločnika (smiselno ob levem robu vozišča) do navezave na obstoječ pločnik v naselju Mali vrh. Na zadnjem odseku projekt vključuje še ureditev novega para avtobusnih postajališč (namesto obstoječega postajališča enostransko) v naselju Mali vrh, ki se jih lahko smiselno umesti tako, da ustrezajo vsem linijam potniškega prometa, ob tem se upošteva še smer iz Brežic – lokalna cesta LC 024652. Križišče pri Bubki se ustrezno preuredi, tako da bo povečana prometna varnost za vse udeležence v prometu. Na zadnjem odseku je potrebno večjo pozornost nameniti tudi zaledni vodi, ki že v obstoječem stanju občasno vdira na vozišče in predvideti ustrezno odvod le- te.

Načrtovane rešitve morajo biti prijazne do invalidov oziroma šibkejših udeležencev v prometu.

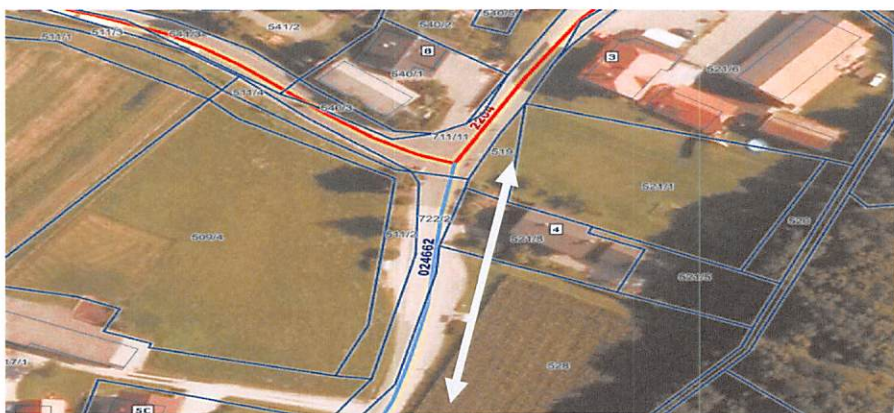
Kar se tiče cestne razsvetljave, velja, da je potrebno predvideti ustrezno cestno razsvetlavo, ki bo ustrezala vsem standardom s poudarkom, da so pravilno osvetljeni prehodi za pešce, križanja...

Pri križišču Štritof je ob cesti R3 na dvorišče hiše nasproti postavljen oporni zid. Projektant upošteva tudi morebitna dela, ki so potrebna za primerno umestitev zidu ob postavitvi pločnika (dimenzioniranje...).

Cesta je sicer v zelo slabem stanju, vendar ni predmet projektne naloge, razen, kjer je to posebej zapisano. Glede na stanje voziščne konstrukcije državne ceste in glede na obstoječe dikmenzije elementov državne ceste je potrebno izvedbo pločnikov in avtobusnih postajališč (oziroma predvidene ureditve) načrtovati tako, da ne bo onemogočena rekonstrukcija državne ceste.

Zaradi dopolnjevanja ureditev se celoten projekt razdeli v štiri faze, ki so vse skupaj prikazane na situaciji na strain 15 in sicer :

1.faza – par avtobusnih postajališč ob LC 024662 od km0,320 do km 0,395)



Ureditev obstoječih avtobusnih postajališč se primerno prilagodi ostalim posegom (hodnik za pešce, ...) veljavni zakonodaji; v kolikor je možno se ju ohrani v čim večji meri po obstoječem stanju.

2.faza – pločnik od križišča R3 676/2204 z LC 024662 do obstoječega pločnika s premostitvijo čez potok Sromljica (podaljšanje propusta ali brv) od km 2,636 do km 2,740 in morebitni popravki obstoječega pločnika od km 2,740 do km 2,818 ter premostitev čez potok Sromljica (podaljšanje propusta ali brv), umestitev novega para avtobusnih postajališč do križišča z LC 024481 z navezavo do obstoječega pločnika od km 2,818 do km 3,044.



3. faza – obnova obstoječega pločnika v Dečnem Selu od km 3,044 do km 3,403



4. faza – izgradnja novega pločnika od obstoječega pločnika na koncu naselja Dečno Selo do Malega vrha z ureditvijo para avtobusnih postajališč in križiščem z LC 024652 od km 3,403 do km 3,841 (oz. križiščem "pri Bubki").



3.0 OBSTOJEČA DOKUMENTACIJA

3.1 Izdelovalec projektne dokumentacije mora s strani upravljavca državne ceste (pristojne območne enote) zaradi usklajenosti projektiranja pridobiti izdane projektne pogoje in soglasja, ki se nanašajo na obravnavano cesto, cestni odsek oziroma cestni objekt in jih mora upoštevati pri projektiranju.

3.2 Obstoječa razpoložljiva projektna dokumentacija – obstaja za območje 4.faze, in sicer: PZI – Hodnik za pešce ob regionalni cesti RIII-676/2204, Spodnja Pohanca – Kapele, skozi naselje Dečno selo, izdelalo podjetje Dolenjska projektiva d.o.o. Novo mesto,

številka projekta PZI-312/05, izdelano novembra 2005 v Novem mestu (zajema tudi ureditev para AP in križišča »pri Bubki«).

Območje se zaključi v Malem vrhu, kjer je izdelan PID za projekt »Ureditev enostranskega pločnika in JR ob regionalni cesti R3-676, odsek 2204 Kapele – Rakovec, II.faza od km 4+846 do km 5+397,06 v dolžini 551,06m, III.faza od km 3+760 do km 4+156 v dolžini 369 m«, ki ga je izdelalo podjetje K.A.B. d.o.o., Novo mesto, št. P-2/2019, julij 2019.

4.0 SMERNICE ZA IZDELAVO PROJEKTA

4.1 Klasifikacijski načrt za projektno dokumentacijo

Izdelovalec projektne dokumentacije mora pri projektiranju upoštevati Navodila za oblikovanje vsebine projektne dokumentacije ter praktični napotki za označevanje in klasificiranje prilog formata A4 (tekstualnega in računskega značaja) ter klasificiranje in oblikovanje glav grafičnih prilog. Navodilo je dostopno na spletnih straneh Direkcije RS za infrastrukturo na naslovu:

http://www.di.gov.si/si/navodila_vzorci_gradiva_za_prevzem/projektiranje_projektna_dokumentacija/

4.2 Navodila projektantom za predajo investicijsko-tehnične dokumentacije v arhiv Direkcije RS za infrastrukturo

Izdelovalec projektne dokumentacije mora pri projektiranju upoštevati Navodila projektantom za predajo šifrirane dokumentacije in za predajo projektne dokumentacije v skenirani in vektorski obliki. Navodilo je dostopno na spletnih straneh Direkcije RS za infrastrukturo na naslovu:

http://www.di.gov.si/si/navodila_vzorci_gradiva_za_prevzem/projektiranje_projektna_dokumentacija/

5.0 PROJEKTNI POGOJI IN SOGLASJA K PROJEKTU

Projektant mora pridobiti projektne pogoje in soglasja oz. mnenja ob upoštevanju veljavne cestne in gradbene zakonodaje.

Skenirane vročilnice vlog za pridobitev soglasij in tabelarični seznam vseh pozvanih soglasodajalcev/mnenjedajalcev mora projektant dostaviti predstavniku naročnika po el. pošti v celoti - pred iztekom pogodbenega roka za oddajo projekta v postopek recenzije. Pridobljene projektne pogoje in soglasja oz. mnenja mora izvajalec ravno tako skenirati in sproti dostavljati predstavniku naročnika po el. pošti.

V projektu (tehničnem poročilu) je potrebno povzeti pridobljene projektne pogoje in soglasja, ki jih bodo podali pristojni soglasodajalci in opisati, kako so se le-ta upoštevala pri izdelavi projekta. Zapis "projektne rešitve so v skladu s projektnimi pogoji" ne zadošča.

Zahtevam soglasodajalcev/ mnenjedajalcev po povečanju kapacitete naprav ali izgradnje novih mora projektant oporekati v dogovoru z naročnikom. Če izstavljeni projektni pogoji niso v skladu z zakonodajo (npr. ni navedbe določila zakona oz. predpisa, na osnovi katerega se kaj zahteva), je projektant dolžan soglasodajalca pozvati, da jih korigira ali dopolni.

V primerih, ko določena zahteva nima pravne podlage, je potrebno takoj vsekakor pa še pravočasno pred iztekom pritožbenega roka o tem obvestiti naročnika.

6.0 UPORABA ZAKONOV IN STANDARDOV

Pri projektiranju je potrebno upoštevati vse veljavne zakone in podzakonske akte.

Potrebno je upoštevati tudi Tehnične specifikacije za ceste in objekte na cestah (TSC), ki jih je izdalo Ministrstvo za promet oziroma Ministrstvo za infrastrukturo od leta 2000 dalje.

Izdelovalec projektne dokumentacije mora pri projektiranju upoštevati določila Uredbe o zelenem javnem naročanju (Uradni list RS, št. 51/17), ki v 6. in 7.členu opredeljuje okoljske vidike, ki se upoštevajo ob projektiranju ter način njihovega uveljavljanja ter cilje zelenega javnega naročanja.

V kolikor se v obdobju projektiranja spremenijo zakoni oziroma podzakonski akti, jih mora projektant pri svojem delu ustrezno upoštevati (glej tudi opombo pod naslovom projektne naloge).

7.0 TEHNIČNI POGOJI ZA PROJEKTIRANJE

7.1 Splošno

- Vsa dela, ki jih je potrebno izvesti skladno s projektno nalogo in niso posebej specificirana morajo biti zajeta v enotnih cenah specifikacije ponudbe.
- V projektu, ki je oddan v postopek recenzije, morajo biti vsi projektni pogoji in soglasja oz. mnenja. V primeru molka zaprosenega soglasodajalca/mnenjedajalca, je treba k projektu priložiti dokazilo (vročilnico), da je bilo za soglasja/mnenja zaproseno pred oddajo projekta v recenzijo. V nasprotnem primeru se šteje, da projekt ni popoln in ni pripravljen za postopek recenzije ter bo iz formalnih razlogov zavrnjen (pogodbena kazen se bo zaračunala kot, da ni bil oddan).
- V tekstualnem delu je treba prikazati dopustne in dejansko uporabljene tehnične elemente (v primeru odstopanja je potrebno v nadaljevanju obrazložiti, kaj je temu vzrok). V primeru morebitnih odstopanj katerihkoli projektnih elementov glede na zakonodajo, mora projektant pripraviti argumentiran predlog vloge za izdajo dovoljenja (soglasja/mnenja) za odstopanje v postopku načrtovanja na podlagi 6. odstavka 9. člena Zakona o cestah (npr. od Pravilnika o projektiranju cest, Pravilnika o cestnih priključkih na javne ceste, Pravilnik o avtobusnih postajališčih itd.) in ga s pooblastilom naročnika posredovati v odobritev.
- Predlagane rešitve morajo zagotavljati ustrezno prometno varnost vseh udeležencev v prometu in tekoče odvijanje prometa, hkrati pa morajo biti tudi racionalne in ekonomsko upravičene.

7.2 Podloge za projektiranje

Za potrebe projektiranja je potrebno izdelati geodetski načrt na območju predvidenega pločnika v ustreznem merilu. Izdelan mora biti v državnem koordinatnem sistemu in mora zajemati širše območje. Zajete morajo biti vse brežine, območja priključkov, komunalna infrastruktura ter celotne konture objektov.

Geodetski načrt naj vsebuje tudi podatke o reliefu, vodah, stavbah, gradbenih inženirskih objektih, komunalni infrastrukturi, podzemnih in nadzemnih komunalnih napravah/vodih rabi zemljišč in zemljiških parcelah. Posneti je potrebno tudi vsa večja drevesa in ovire v bližini vozišča.

Opremljen mora biti npr. z: imeni vodotokov, ulic, hišnih števil, javnih objektov, imeni BUS postajališč, uvozov k objektom ipd....

Za potrebe obdelave prečnih profilov izdelati geodetske posnetke le-teh na rastru 20 m, po potrebi v območju križišč, prečkanj vodotokov, drugih posebnosti ...tudi na manjšem

rastru. Geodetski načrt mora potrditi odgovorni geodet. Certifikat geodetskega načrta mora biti sestavni del projektne dokumentacije.

Obvezna je računalniška obdelava v formatu dwg.

Na podlagi primerjave obstoječih digitalnih katastrskih načrtov (DKN), aerofotografije oz. ortofoto (DOF), geodetskega načrta in baze zemljiškokatastrskih točk (ZKtočk) (opomba: vse navedeno zagotovi izdelovalec) je potrebno ugotoviti ali so podatki različnih vsebin položajno usklajeni. V primeru neusklajenosti, mora geodetsko podjetje na geodetskem načrtu podatke uskladiti tako, da izvede lokacijsko izboljšavo zemljiško katastrskega prikaza na podlagi transformacije in izvedbe parcelacije na predvidenih gradbenih parcelah.

7.3 Smernice za projektiranje

1. Geološko – geomehansko poročilo za potrebe dimenzioniranja voziščne konstrukcije kot tudi za potrebe izdelave nasipov, usekov, zavarovanj brežin, ipd.

Naročnik bo sam pridobil potrebno geotehnično/geomehansko poročilo za potrebe dimenzioniranja voziščne konstrukcije, površin za pešce kot tudi za potrebe izdelave nasipov, usekov, zavarovanj brežin, temeljenja širitve mostu in oziroma gradnje brvi pri Sromljici.

Izvajalec izdelava Elaborat dimenzioniranja voziščne in drugih konstrukcij.

2. Pokrovi jaškov v vozišču

V kolikor se v projektnih rešitvah nikakor ni mogoče izogniti jaškom, katerih pokrovi se nahajajo v območju kolesnih sledi v vozišču, je potrebno v projektnih rešitvah načrtovati jaške s fleksibilno ploščo.

3. Priključki

Priključki oziroma uvozi naj se izvedejo v skladu s pravilnikom, ki ureja cestne priključke na javne ceste. Uvozne radije oziroma zavijalne loke projektant predvidi glede na promet in jih preveri z dinamičnimi traktrisami merodajnega vozila. Preveri se ustreznost vseh priključkov ter križanj, še posebej pa križanje LC 024652 na R3 676/2212, ki se ga ustrezno uredi.

4. Avtobusna postajališča

V okviru razpisanih del po tej projektni nalogi je potrebno umestiti tri pare avtobusnih postajališč in sicer prvi na območju lokalne ceste v Glogovem brodu, drugi par na območju naselja Dečno selo ter tretji par na območju naselja Mali vrh. Avtobusna postajališča se umestijo smiselno in v sodelovanju z lokalno skupnostjo, predstavnikom največjega prevoznika v cestnem prometu ter upravljalcem ceste, ob čemer se upošteva tudi določila veljavnih predpisov oz. skladno s Pravilnikom o avtobusnih postajališčih (Uradni list RS, št. 106/11 in 36/18). Na vseh avtobusnih postajališčih se predvidi postavitve avtobusne čakalnice s potrebno opremo (koš, vozni red, klop). Tip AP čakalnice se uskladi z naročnikom, saj se po Občini postavljajo enotne čakalnice.

5. Ukrepi za umirjanje prometa

Samostojni ukrepi za umirjanje prometa v sklopu izdelave te projektne dokumentacije niso predvideni, se pa lahko smiselno uporabijo kjer bi predvidene ureditve nakazovale tako potrebo (predvsem v območjih avtobusnih postajališč, prehodov za pešce, križanj...).

6. Površine za kolesarje

6.1 Upoštevanje državnih kolesarskih povezav

Projektant mora v fazi izdelave projektne dokumentacije pri upravljavcu državnih kolesarskih povezav preveriti potrebnost umestitve in ureditve kolesarskih povezav na območju obdelave.

6.2 Ureditev kolesarskih povezav

V primeru, da se umestitev kolesarskih povezav izkaže kot utemeljena (državna kolesarska povezava ali lokalna kolesarska povezava), mora projektant v območju obdelave skladno z veljavno zakonodajo načrtovati kolesarske površine.

7. Cestna razsvetljava

Svetilke cestne razsvetljave morajo biti izvedene v LED tehnologiji. Razsvetljava, kot celota mora ustrezati standardu SIST EN 13201, priporočilom SDR, razsvetljava in signalizacija za promet (PR 5/2 2000) in Uredbi o mejnih vrednostih svetlobnega onesnaževanja okolja (Uradni list RS, št. 81/07, 109/07, 62/10, 46/13).

Tip svetilke se uskladi z upravljalcem cestne razsvetljave Občine Brežice oziroma naročnikom.

8. Uporaba okolju prijaznih tehnologij in materialov

Projektant mora načrtovati rešitve skladno z novimi dognanji stroke (npr. reciklaže, uporaba industrijskih odpadkov, ipd)

9. Odvodnjavanje

Meteorna kanalizacija je potrebno speljati izven vozišča oz. drugih predvidenih površin kot samostojen, ločen vod – na kakšen način določi projektant glede na načelo učinkovitosti in ekonomičnosti. (meteorna kanalizacija ali druga ustrezna rešitev).

Projektant mora pri pripravi dokumentacije posebno pozornost nameniti odvodnjavanju zalednih voda (odprti jarki in prepust pod državno cesto), ki nekaj težav povzročajo že v obstoječem stanju v predvideni 4.fazi.

Na podlagi prispevnih površin in pričakovane količine padavin je potrebno izračunati minimalne dimenzije in lokacije vseh objektov namenjenih odvodnjavanju na obravnavanem odseku.

Potrebno je je upoštevati Uredbo o emisiji snovi pri odvajanju padavinske odpadne vode z javnih cest (Uradni list RS, št. 47/05).

9.1 Odvodnjavanje ob pločniku preko robne (kanalske) rešetke

V primeru odvodnjavanja meteornih vod ob pločniku je potrebno v projektnih rešitvah načrtovati standardizirano kanalsko rešetko, vgrajeno v robnik pločnika.

10. Katastrski elaborat

Pri Direkciji RS za infrastrukturo je vzpostavljen informacijski sistem za spremljanje investicijskih projektov na državnih cestah, ki deluje kot spletna aplikacija. Za potrebe vnosa projekta v spletno aplikacijo mora investitor izdelati Katastrski elaborat. Katastrski elaborat mora biti izdelan na podlagi geodetskega načrta, ki vsebuje lokacijsko izboljššan kataster.

Katastrski elaborat je sestavljen iz katastrske tabele in katastrske situacije.

V katastrski elaborat je potrebno vključiti vsa zemljišča, ki bodo predmet posega oziroma na katerih se bo izvajala ureditev državne ceste (zemljišča znotraj meje

gradbenega posega), in sicer ne glede na to, ali so le-ta že v upravljanju Direkcije RS za infrastrukturo ali pa bodo ravno zaradi predvidenega posega prenesena v upravljanje Direkciji RS za infrastrukturo.

a) katastrska tabela

V katastrski tabeli (excel oblika) morajo biti zajeta vsa zemljišča, ki bodo predmet posega. Tabela mora vsebovati naslednje podatke:

- zaporedna številka (1, 2, 3, ...)
- parcelna številka
- katastrska občina (številka in naziv)
- površina zemljišča (v m²)
- površina zemljišča za prenos (v m²)
- površina (v m²) za služnost, in sicer posebej za služnost za potrebe meteorne kanalizacije in posebej za služnost za potrebe cestne razsvetljave, za oboje s podatkom o dolžini in širini (podatek se posreduje zgolj za tiste služnosti, ki so izven območja meje gradbene parcele).

Katastrsko tabelo je treba pripraviti na način, kot je naveden v tabeli, ki je objavljena na spletni strani naročnika (<https://bit.ly/2TD1OSb>).

V naslov katastrske tabele je treba vpisati naziv projekta in številko, datum ter izdelovalca projektne dokumentacije.

b) katastrska situacija

Katastrska situacija mora biti izdelana v dwg obliki ter prikazana samo z vsebino zemljiškega katastra, in sicer v merilu 1:500. Pri tem mora biti prikazano naslednje:

- parcele lokacijsko izboljšanega zemljiškega katastra,
- meja obstoječega cestnega sveta,
- vrisana meja gradbenega posega,
- meja varovalnega pasu ceste,
- meje občin,
- meje katastrskih občin,
- potek meteorne kanalizacije (če je predvidena),
- potek cestne razsvetljave (če je predvidena).

Pridobljena digitalna katastrska situacija mora biti prilagojena merilu gradbene situacije.

Vsako tangirano zemljišče mora biti na katastrski situaciji obkroženo in oštevilčeno, pri čemer se mora številka ujemati z zaporedno številko iz katastrske tabele. V katastrski situaciji je potrebno vrisati potek meteorne kanalizacije oziroma cestne razsvetljave, če sta predvideni.

Katastrski elaborat (katastrska tabela in katastrska situacija) mora biti elektronski obliki.

Za zagotavljanje popolnega in ažurnega delovanja spletne aplikacije mora investitor po elektronski pošti celoten katastrski elaborat v aktivni obliki poslati upravljavcu spletne aplikacije na elektronski naslov (odkupi@lgb.si), in sicer v roku 8 delovnih dni po prejemu potrdila o recenziji. Upravljevec spletne aplikacije v 8 delovnih dneh od dneva prejema popolnih podatkov investitorju pošlje potrdilo o vnosu projekta v spletno aplikacijo. To potrdilo predstavlja dokazilo o tem, da je investitor izpolnil svojo obveznost v zvezi s predložitvijo katastrskega elaborata v informacijski sistem za spremljavo odkupov.

Investitor mora na elektronski naslov (odkupi@lgb.si) poslati naslednje podatke:

- naslovna stran elaborata skupaj s podatki o izdelovalcu projekta (točka 0.0 in točka 0.5 vodilne mape), in sicer v pdf formatu,
- katastrska tabela,
- katastrska situacija.

11. Varnostni načrt

Varnostni načrt mora biti izdelan v skladu z veljavno Uredbo o zagotovitvi varnosti in zdravja pri delu na začasnih in premičnih gradbiščih, vključno z obveznim popisom del in predračunom.

12. Načrt gospodarjenja z gradbenimi odpadki

Skladno z veljavno Uredbo o ravnanju z odpadki je potrebno izdelati načrt gospodarjenja z odpadki. V primeru, da načrta ni potrebno izdelati, mora projektant v projektni dokumentaciji to strokovno utemeljiti in navesti pravno podlago.

13. Komunalni vodi

V situacijo komunalnih vodov je potrebno vrisati vse obstoječe in predvidene komunalne vode in predvideti eventualno potrebne prestativte oziroma zaščite vodov, ki bodo tangirani s predvideno rekonstrukcijo. Vodenje komunalnih vodov se zaključi z mejo obdelave projekta, pri čemer mora biti le ta smiselna – npr. urejanje meteornih in zalednih voda mora imeti primeren iztok. Vsak poseg izven meje obdelave mora biti predhodno obravnavan in potrjen s strani naročnika oz. investitorja.

Predvideno je, da bo vzdolž trase potrebno prestativiti oz. zaščititi naslednje komunalne vode in izdelati načrte:

- meteorne kanalizacije – v sklopu načrta ceste
- cestne razsvetljave,
- NN in VN elektro vodov,
- vodovoda,
- TK oziroma KKS vodov
- fekalne kanalizacije
- oz. ostalih obstoječih vodov.

V tehničnem poročilu morajo biti tabelarično prikazan začetek in konec zaščite, prestativte oz. zamenjave komunalnega voda ter podatek o morebitni spremembi kapacitete tega voda.

14. Načrt vodenja in zavarovanja prometa v času gradnje

- Projektirane rešitve morajo omogočiti stalno prevoznost ceste (in kolesarske povezave) med gradnjo.
- Izdelati je potrebno načrt vodenja in zavarovanja prometa v času gradnje za potrebe ocene stroškov, vključno s popisom del in projektantskim predračunom. Vrednost del je potrebno prikazati v skupni rekapitulaciji. V načrtu vodenja in zavarovanja prometa v času gradnje je potrebno situativno obdelati prometne zapore v času gradnje, morebitne obvoze, oceno stroškov po postavkah.
- Načrt vodenja in zavarovanja prometa v času gradnje ni namenjen za pridobitev zapore pri upravljavcu ceste, temveč služi za bolj natančno oceno stroškov in preveritev samega tipa izvedbe vodenja prometa v času gradnje, kar je potrebno jasno navesti v tekstualnem delu načrta.

15. Elaborat za preprečevanje in zmanjševanje emisije delcev z gradbišča

Skladno z veljavno Uredbo o preprečevanju in zmanjševanju emisije delcev iz gradbišč (Uradni list RS, št. 21/11), je potrebno izdelati elaborat za preprečevanje in zmanjševanje emisije delcev z gradbišča. V primeru, da elaborata ni potrebno izdelati, mora projektant v projektni dokumentaciji to strokovno utemeljiti in navesti pravno podlago.

16. Popis del in predračunski elaborat

- V okviru izdelave projektne dokumentacije je potrebno izdelati popis del ter projektantski predračun.
- Popis del in projektantski predračun morata biti izdelana tako da so ločeno po posameznih fazah in vrstah del predvidene gradnje (cesta, površine za pešce, objekti, komunalna infrastruktura...) prikazana vsa potrebna dela, material, dobava le-tega. Posege za pločnike se prikaže ločeno na tak način, da jih je možno ločeno in fazno graditi (z vsem potrebnim).
- V predračunskem elaboratu mora biti ločeno prikazan strošek prestavitve oz. zaščite ali novogradnje komunalne infrastrukture.
- V popisu del in predračunskem elaboratu je potrebno zajeti celotno vrednost investicije (dobava, montaža/izvedba, material...), ločeno prikazati DDV ter za vse vrste del in infrastrukture zbrati popise oz. projektantski predračun na enem mestu (ne ločeno po načrtih) ter prikazati tudi rekapitulacijo.
- Popisi del morajo obvezno upoštevati TSC 09.000:2006 Popisi del pri gradnji cest.
- V predračunu se navede datum veljavnosti cen.

17. Posebni pogoji za izvedbo

Projektna dokumentacija mora vsebovati tudi posebne pogoje uporabe cest, skladno z 8. odst. 18. čl. ZCes-1, če se rekonstrukcijska dela, ki štejejo kot vzdrževalna dela v javno korist, izvajajo pod prometom.

7.4 Planska doba

Za izračun prometne obremenitve se upošteva planska doba v skladu s 10. členom pravilnika; Pravilnik o projektiranju cest (Uradni list RS, št. 91/05, 26/06 in 109/10 - ZCes-1).

7.5 Normalni prečni profil

Normalni prečni profil ceste se določi v skladu s pravilnikom; Pravilnik o projektiranju cest (Uradni list RS, št. 91/05, 26/06 in 109/10 - ZCes-1).

Projektant mora v projekt priložiti tipske prečne profile za vse ceste (državne, LC, JP), ki morajo poleg podatkov iz 39. člena Pravilnika o projektiranju cest vsebovati še:

- sestavo voziščne konstrukcije, kolesarskih površin in površin za pešce,
- komunalne vode,
- cestno razsvetljavo,
- kompletno konturo cestnih objektov,
- odvodni sistem ceste, kolesarskih površin in površin za pešce,
- vse bližnje objekte, oporne zidove, obstoječe ceste.

8.0 RECENZIJA

- Za potrebe recenzije bo projektant dostavil naročniku 2 izvoda projektne dokumentacije (2 izvoda v tiskani in v elektronski obliki).
- Projektant je dolžan popraviti oz. dopolniti projektno dokumentacijo po zahtevah naročnika in/ali vseh recenzentov. Popravljen in dopolnjen projektno dokumentacijo s stališča do pripomb je dolžan dostaviti v dogovorjenem roku.
- Na recenzirano projektno dokumentacijo je projektant dolžan pridobiti izjavo recenzenta, ki potrjuje, da so dopolnitve projektne dokumentacije v skladu s podanimi pripombami. Omenjeno izjavo oziroma poročilo mora priložiti v vodilne mape projektne dokumentacije.
- Po dopolnitvi projektne dokumentacije mora projektant dostaviti 8 izvodov projektne dokumentacije v papirnati obliki in 8 zgoščenke z digitalnim zapisom. Priložiti mora tudi dokazilo o opravljenem pogodbenem delu t.j. uradni dopis, v katerem projektant

izjavlja, da je opravil vse dopolnitve in popravke po zahtevah vodje recenzije in/ali naročnika.

- Na zgoščenkah se mora nahajati zapis celotnega projekta tako, da so na njih narejene mape s posameznimi načrti, v katerih je:
 - Tekst v formatu pdf,
 - Risbe pa v formatu dwg in tudi v formatu pdf,
 - Popis del in predračun v formatu xls (upoštevanje TSC 09.000:2006 Popisi del pri gradnji cest)
- Vse mora biti v nezaklenjeni obliki.

9.0 ZAKLJUČEK

Izdelana projektna naloga je osnova za izdelavo projektne dokumentacije ter jo je izbrani projektant dolžan upoštevati in ji slediti.

Datum: 9.9.2020

Izdelovalec projektne naloge:

Teja Leben
Višja svetovalka za
komunalno infrastrukturo



David Flajnik

Vodja oddelka za komunalno
infrastrukturo in gospodarske javne
službe



Priloge:

- Pregledna situacija
- Zapisnik terenskega ogleda s slikovnim gradivom

Opomba:

Projektni nalogi je priložen zapisnik terenskega ogleda z dne 30.8.2019, izdelan s strani Alenke Laznik. Situacijo na terenu sta dne 4.6.2020 ponovno preverila Teja Leben in Blaž Lipej, ki sta ugotovila, da so vse navedbe iz zapisnika aktualne in do bistvenih sprememb ni prišlo.

Opomba:

Potrditev projektne naloge s strani komisije Direkcije Republike Slovenije za infrastrukturo ne pomeni hkrati obveze Republike Slovenije, da tudi financira vsa v projektu predvidena dela. V kolikor je predvideno sofinanciranje, bodo deleži sofinanciranja določeni v skladu z Zakonom o cestah, predvsem deleži prometno-tehničnih ureditev, ki se nanašajo na lokalni promet pešcev, kolesarjev, dostopnost do posameznih lokacij, komunalnih in drugih zadev itd.

Investitor OBČINA BREŽICE predlaga Direkciji Republike Slovenije za infrastrukturo potrditev predlagane projektne naloge.

Datum:

28 -09- 2020



Žig:

Ime in priimek (S TISKANIMI ČRKAMI)

IVAN MOLAN, ŽUPAN

Podpis:

Komisija za potrjevanje projektnih nalog na Direkciji Republike Slovenije za infrastrukturo se s predlogom strinja:

Tomaž Willenpart, dipl. inž. grad.

Karmen Praprotnik, mag. posl. ved

Gordana Grahek, mag.

Aleš Gedrih, inž. grad.

Žig:



Datum potrditve:

06 -11- 2020

S projektno nalogo je seznanjena Direkcija Republike Slovenije za infrastrukturo -

- Območje NOVO MESTO

Ime in priimek (S TISKANIMI ČRKAMI)

GORDANA GRAHEK, mag.

Podpis:

za 2.1

Priloga: Zapisnik terenskega ogleda s slikovnim gradivom

Opomba:

Projektni nalogi je priložen zapisnik terenskega ogleda z dne 30.8.2019, izdelan s strani Alenke Laznik. Situacijo na terenu sta dne 4.6.2020 ponovno preverila Teja Leben in Blaž Lipej, ki sta ugotovila, da so vse navedbe iz zapisnika aktualne in do bistvenih sprememb ni prišlo.

OBČINSKA UPRAVA

Oddelek za prostor

Telefon: 07 6205571
Telefax: 07 4990052
E-pošta: obcina.brezice@brezice.si
www.brezice.si

Številka: 371-0072/2019

Datum: 30.8.2019

ZAPISNIK TERENSKEGA OGLEDA 29.8.2019 (priloga k projektni nalogi)

1. Naziv objekta in lokacija: **Izgradnja pločnika in ureditev ceste R3-676/2204 Spodnja Pohanca – Kapele od KM 2,636 do KM 3,841**

2. Datum in čas terenskega ogleda: 29.8.2019 ob 8.00 uri

3. Opis objekta/ceste:

Regionalna cesta R3-676/2204 med Glogovim Brodom in Malim vrhom je v dolžini cca 1,2 km med stacionažami km 2,636 (križišče Glogov Brod) do km 3,841 (Mali vrh) široka cca 5,5 do 6,2 m ter je precej dotrajana z vzdolžnimi in prečnimi razpokami, mestoma mrežastimi razpokami ob robovih cestišča ter neutrjenimi bankinami. Cesta poteka večino odseka v nivoju terena, skozi Dečno selo v ukopu. Cesta v naselju Dečno selo na dveh lokacijah prečka potok Sromljica.


Prvi odsek, ki obsega ureditev para avtobusnih postajališč ob LC 024662 od KM 0,320 do km 0,395 ima na obeh straneh ceste razširitve za avtobusno postajališče, ki pa ni urejeno s površinami za pešce in ustreznim prečkanjem ceste. Med razširitvami za avtobusna postajališča in cesto ni jasne ločnice in deluje na tem območju cesta široka vse do izteka v križišču z R3-676/2204.

Na odseku od križišča LC 024662 ob R3-676/2204 do Malega vrha je na dveh segmentih že zgrajen del pločnika in sicer med lokacijama prečkanja potoka Sromljica v naselju Dečno selo (od gostišča Štritof) je na levi strani v smeri stacionaže zgrajen odsek pločnika v dolžini 75m, širine 1,7m, ki je zaradi posedkov delno že poškodovan in potreben popravila. Ta odsek pločnika nima navezave na površine za pešce in ne služi svojemu namenu. Drugi odsek že obstoječega pločnika poteka skozi naselje Dečno selo (od odcepa LC 024481 mimo gasilskega doma) poteka pločnik širine 1,3m z notranjim robnikom, ki je mestoma že poškodovan in zaraščen, z vidnimi poškodbami zimske službe in dotrajanosti v skupni dolžini 359m. Pločnik nima izteka v točki, ki bi imela smiselno navezavo na druge ureditve za varen promet pešcev. Na odseku ni urejenih varnih točk za prehod pešcev čez cesto. Na delu odseka je že zgrajena cestna razsvetljava ob desnem robu vozišča.

Voziščna konstrukcija je na celotnem odseku slaba in obrabljena, mrežaste razpoke nakazujejo, da ni urejeno ustrezno odvodnjavanje ali pa je vprašljiv obstoječ stroj ceste. Ponekod so razpoke večjih dimenzij, cesta je potrebna celovite obnove. Bankine so mestoma neutrjene in nezadostne širine.

Zapisala:

Alenka Laznik, univ.dipl.inž. gradb.



Priloge: Fotodokumentacija s terenskega ogleda

Začetek odseka LC 024662 – avtobusna postajališča ob lokalni cesti pred križiščem z R3
6767/2204, stacionaža cca 0,320 km



Križišče LC 024662 z R3-676/2204, stacionaža cca 2,636 km



Odsek R3-676/2204 v naselju Glogov Brod/Dečno Selo (gostišče Štritof), stacionaža cca 2,700km



Odsek R3-676/2204 Glogov Brod/Dečno Selo (prečkanje Sromljice in obstoječi pločnik),
stacionaža cca 2,740km



Odsek R3-676/2204 Glogov Brod/Dečno Selo (obstoječi pločnik), stacionaža cca 2,800km



Odsek R3-676/2204 Glogov Brod/Dečno Selo (prečkanje Sromljice št.2), stacionaža cca 2,818km



Odsek R3-676/2204 Dečno selo , stacionaža cca 2,850km



Odsek R3-676/2204 Dečno Selo – križišče z LC 02448 (začetek obstoječega pločnika),
stacionaža cca 3,000km



Odsek R3-676 Dečno Selo obstoječi pločnik stacionaža cca 3,100 km



Odsek R3-676 Dečno Selo obstoječi pločnik stacionaža cca 3,200 km



Odsek R3-676 Dečno Selo konec obstoječega pločnika stacionaža cca 3,400 km



Odsek R3-676 Dečno Selo stacionaža cca 3,600 km



Odsek R3-676 Dečno Selo/Mali vrh (križišče z LC 024652 pri Bubki) stacionaža cca 3,800 km

